

ride

spectacle à partir de 2ans et jusqu'à 102 ans

adapté à des espaces pas forcément théâtraux, pouvant faire le noir salle - durée 30 minutes

cie juste après - création janvier 2021



argile rouge desséchée et craquelée - cie juste après- (c) photo Nathalie Gualdaroni

en français

ride (rid) n.f.

Petit sillon cutané (le plus souvent au front, à la face, au cou) dû au froncement, à l'âge ou à l'amaigrissement. *Les rides résultent d'une diminution de l'élasticité de la peau. Visage creusé, sillonné de rides.*

en anglais

ride (raid)

Promenade, tour, trajet.

ridden (a certain horse) monter , (distance) parcourir, faire
to ride a horse/bicycle ... monter à cheval / à bicyclette

ride

Voir le monde. Ouvrir les yeux et les sens...

Par cette double signification français/anglais, le titre ride nous permet d'aborder les traces laissées par la vie sur les visages et dans les corps, sur les sols et dans les terres, ainsi que les voyages, les trajets que nous pouvons emprunter tout au long de notre parcours de vie.

Avec RIDE, j'ai envie d'aller creuser dans la terre, en vue d'aller y chercher les traces de ceux qui nous ont précédés.

Aborder cette thématique auprès des plus jeunes nous permettra de faire un voyage accéléré dans le temps d'une vie, d'un passage sur terre... Voyage sensible constitué de sons, de lumières, de contrastes, de matières et de couleurs, de corps et de mouvements ...

Creuser le sol. Chercher les traces du passé.

En observant les traces dans la terre, nous pouvons y suivre des présences passées. Les empreintes, la profondeur, les cavités... ce que d'autres (corps, éléments, énergies...) ont laissé comme traces dans les sols et dans les corps.

Corps matière.

Ride, comme trace du temps qui passe sur les corps. Un corps matière, fragmenté, un matériau à recomposer, à rassembler pour faire réémerger le passé.

Le sol - la Terre - la matière

Nous marchons sur nos ancêtres. De multiples corps sont présents dans les sols partout là où nous marchons, vivons, voyageons... et par endroits dans des profondeurs même inimaginées. L'archéologie se mêle à l'anthropologie pour nous raconter l'histoire de notre humanité. Ainsi, en fouillant dans le sol, des corps peuvent réémerger et des histoires avec eux.

Dans ride, nous avons envie d'aller fouiller dans le sol, dans l'histoire de l'humanité à l'oeuvre, ainsi que celles qui nous ont précédées, et tout en creusant, questionner cette terre qui nous porte. Le dispositif immersif, invite les jeunes spectateurs à s'asseoir à l'intérieur d'un site archéologique afin d'aider Alice à découvrir quelques traces du passé.

Symboliquement, ce geste de creuser dans la terre vient chercher ce qui remonte à la surface de celle-ci et ce qui s'enfonce dans ses profondeurs. Au milieu de tout cela, il y a les humains, vivants, en quête sens à donner à ce qui les entoure. L'acte de creuser est autant archaïque que cathartique. Les enfants le font spontanément, aussi je souhaite inviter les adultes à aller fouiller, creuser, retourner cette terre avec eux...

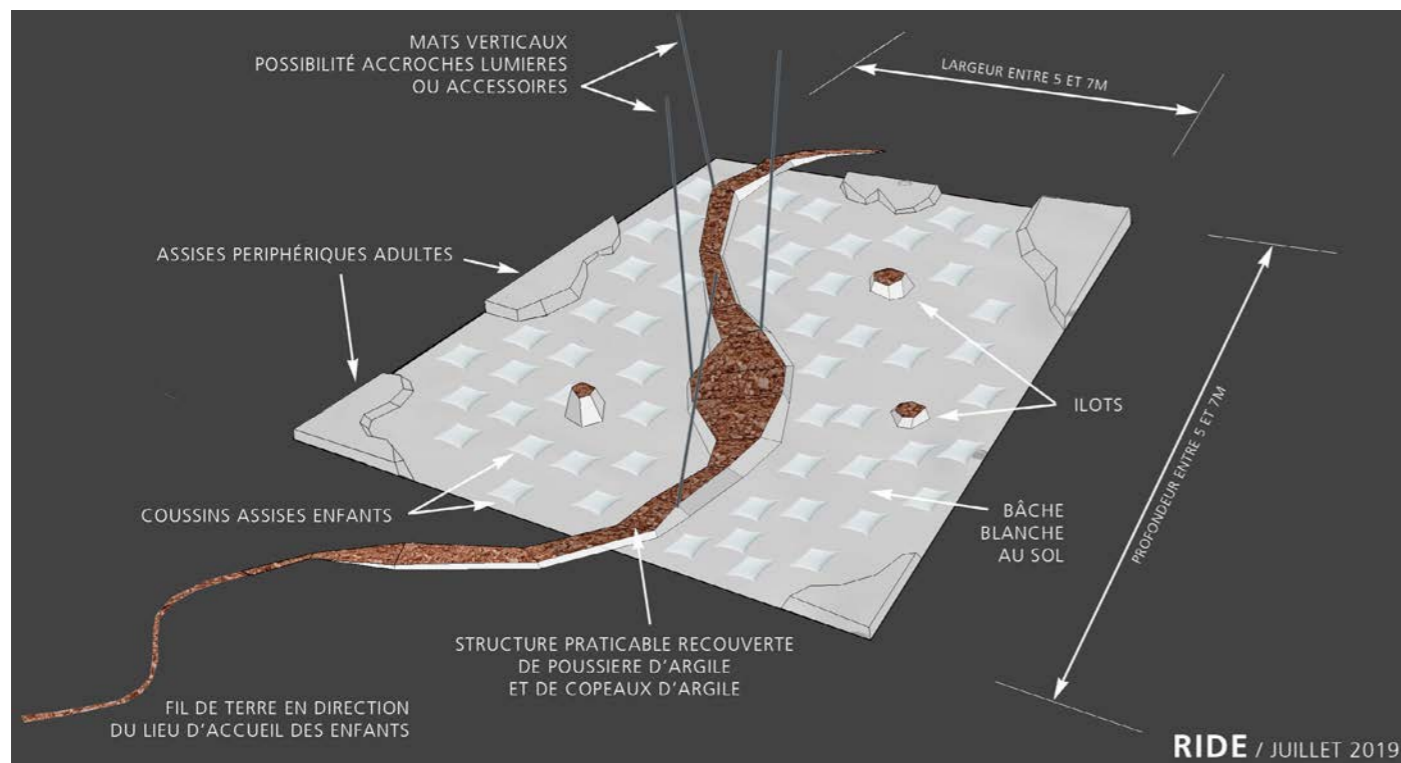


«Earth matter», curated by Lidewij Edelkoort & Phili Fimmano, 2017

Proposer un espace immersif.

En proposant un espace scénographique immersif, nous souhaitons inviter les enfants à l'intérieur d'un dispositif symbolisant d'abord l'espace archéologique, l'atelier, puis pouvant se transformer en espace plus théâtral, au fur et à mesure de l'avancée du parcours.

Ce dispositif à la fois sonore et lumineux va poétiser l'espace afin d'emmener les jeunes spectateurs dans un tout autre espace plus métaphorique. Passer de la fouille concrète à un espace plus onirique, celui du rêve, de l'au-delà... pour aussi les emmener dans l'espace de jeu / du jeu, où ils pourront inter-agir avec la matière.



dessin Olivier Thomas - scénographe -durant la résidence au TJP de Strasbourg, juillet 2019

Nous accueillerons les jeunes spectateurs dans un espace archéologique, où matières, couleurs, sons et lumières se croisent. Dans cet espace, on découvre des fragments d'argile rouge sur le sol. Alice, l'interprète, fouille parmi ces fragments, les collecte, les trie, les organise... à la recherche d'indices lui permettant de continuer sa recherche. Elle est assise sur des planches de bois, dont elle se servira ensuite pour se fabriquer un parcours au dessus des fragments...

Au sol, une matière argileuse de couleur rouge, de différentes tailles, et sous différentes formes permet à Alice d'inviter les jeunes spectateurs dans sa recherche archéologique. Elle les regarde, leur confie des fragments, les invite à se déplacer et à l'aider... Ensemble, ils fouillent dans la terre, en quête de parties du puzzle de l'histoire de notre humanité à recomposer. La matière argileuse, que l'on découvre par morceaux desséchés, va emporter le corps d'Alice dans une frénésie de la matière, de la quête de l'impossible, de la quête d'elle-même et de sa propre histoire à travers la matière qui est aussi celle de notre humanité.

Cette matière est transformable, recyclable, réutilisable, à l'infini...



essais plateau / rencontre avec un groupe d'enfants - résidence au Théâtre Dunois, Paris, février 2020
(c) photo Nathalie Gualdaroni

Interpeller les sens.

Entendre, ressentir..

Le dispositif scénographique, également sonore, permettra d'inclure les spectateurs et spectatrices au centre de l'espace, à l'intérieur même du son. La musique proposera un voyage à l'intérieur des différentes couches de la matière et des espaces qu'elle suggère. A d'autres moments, le traitement sonore pourra donner à entendre le son comme à travers des parois, des membranes... un peu comme des sons intérieurs, ceux de notre propre corps.

Parcours intérieurs.

Nous avons la volonté de proposer une lecture sensitive de la matière, une observation de celle-ci, par sa couleur, la multiplicité de ses formes, de ses états (solides, liquides...) et de ses possibilités, un parallèle subtil à l'évolution que vivra le corps de chacun.e des jeunes spectateurs/trices.



rencontre au plateau avec un groupe d'enfants dans le cadre de notre résidence au Théâtre Dunois - février 2020

Inter-actions avec les enfants.

En étant au milieu des enfants, avec eux, parmi eux, nous souhaitons laisser aux enfants la possibilité de se déplacer intuitivement dans le dispositif, d'observer les mouvements d'un corps de près, et d'inter-agir librement aux sollicitations d'Alice au fur et à mesure de la construction de son parcours.



cie juste après (c) photos Nathalie Gualdaroni

Archéologie d'un corps.



RIDE est l'histoire d'une quête, celle d'un être, en quête de réponses sur ce qui lui a précédé et ce qui la constitue profondément, en quête de réponses aussi sur ce qui restera de son passage sur cette terre. Alors quoi de mieux que de fouiller dans la-dite terre, pour tenter d'y dénicher quelques réponses...?

Au plateau, une fouille est à l'oeuvre, une matière en transformation, témoin d'une vie et des différentes altérations qu'elle a subie. Au centre, une femme, archéologue, en quête de réponses... Elle cherche, depuis si longtemps... Que trouvera-t-elle? Peut-être elle même seulement, mais n'est-ce pas l'essentiel?

*«Le temps d'apprendre à vivre,
il est déjà trop tard...»*
Louis Aragon - 1943

essai espace scénographique et argile sèche -
résidence au Tas de Sable, Amiens - octobre 2019

Au fur et à mesure de son parcours, et de sa recherche parmi les différents morceaux secs de cette matière argile rouge, après avoir sollicité de l'aide aux enfants, Alice va découvrir un élément nouveau parmi ces amas de matière, un vêtement desséché par de l'argile, comme fossilisé, qu'elle va enfiler. Ainsi, en revêtant cette peau ancienne, son corps de femme va se transformer doucement en vieille femme.



mise en oeuvre de la matière dans différents états -
résidence au Théâtre Dunois, Paris - février 2020



Aborder le début et la fin de vie auprès des plus jeunes.

Dans le temps très resserré du spectacle, nous souhaitons aborder poétiquement, symboliquement, à la fois les premières sensations/perceptions liées à la naissance, et l'inversement de la situation, quand les corps devenus vieux sont à la charge des plus jeunes.

Le spectacle étant destiné aux tout-petits, ces inspirations nourriront la recherche en sous couches, tout en restant traité de façon ludique et légère à la destination du public concerné.



essais plateau, transformation en vieille femme -
résidences au Tas de Sable, Amiens - octobre 2019 / Théâtre Dunois - février 2020



Donner à voir le vieillissement d'un corps en direct !

Alice va inviter les enfants à participer à la transformation de son corps en vieille dame, elle va inviter les petit.e.s à prendre soin d'elle, tout en prenant soin de la terre, en demandant aux enfants de venir ajouter de la matière sur son dos de femme devenant vieille à leur contact, lui permettant ainsi de l'accompagner sereinement vers l'ailleurs, l'au-delà...

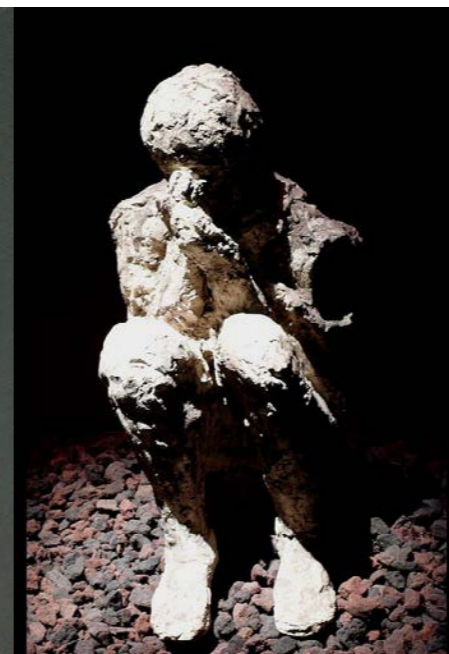
C'est parmi les enfants que cette métamorphose va s'opérer et l'on verra apparaître un corps de vieille personne, un corps ridé, matié...

Cette matière argileuse (solide et liquide) viendra s'ajouter au corps d'Alice vieille, invitant ainsi les jeunes spectateurs à l'aider à terminer son parcours (de vie) avant qu'elle disparaisse et laisse aux enfants le champs libre pour aller découvrir la matière.

Iconographie d'inspiration pour le corps de la vieille femme...



marionnette de type tanagra, Sicile
Antiquité (Vème ou VIème siècle)
NB: plus ancienne marionnette trouvée et
conservée à ce jour
collection Jacques Chesnais - Portail
des Arts de la Marionnette



- tirage en plâtre d'un corps enseveli -
Pompéi, Italie



modelage d'un corps de femme, argile
photo prise derrière une vitrine de galerie -
recherche du nom de l'artiste en cours...

Nous avons choisi la terre argileuse rouge, comme matière de métamorphose du corps à différents états...

Des séries d'expérimentation en atelier et au plateau sont en cours...



Ousmane Sow - visage

Toucher la terre et repartir avec.

Durant le temps du spectacle, les jeunes spectateurs/trices seront invité.e.s à observer la matière et sa transformation, tout d'abord dans la fouille archéologique avec Alice, puis dans la métamorphose / vieillissement de son corps en direct.

Dans un second temps, après spectacle, les enfants seront invité.e.s à venir toucher la matière, sèche ou humide, une exploration intuitive à l'issue du spectacle. Et s'ils/elles le souhaitent, ils/elles pourront repartir avec un petit peu de terre de leur choix.

Le toucher semble un sens fort important à solliciter chez les petit.e.s. Avec un espoir caché, peut-être aussi, que s'ils aiment prendre soin d'un petit morceau de terre qui leur sera confié, ils/elles pourront continuer d'apporter une attention toute particulière et bienveillante à la terre sur laquelle ils/elles grandissent. Car ce sont eux/elles qui vont avoir à la charge de préserver « ces petits morceaux de terre ». Ainsi, comme le propose Pierre Rabhi, si chacun fait sa part, prendre soin de cette Terre pourrait devenir un plaisir et non une ingrate mission laissée par celles et ceux qui, quand ces petit.e.s seront grand.e.s, seront déjà sous terre, ou ailleurs...



rencontre intuitive d'un groupe d'enfants avec la matière, à l'issue d'une ouverture de répétition
Théâtre Dunois, Paris, février 2020 (c) photo Nathalie Gualdaroni



Première rencontre avec des enfants de 2ans à La Maison Pour Tous de Rivery (80) - résidence au Tas de Sable, octobre 2019

CALENDRIER

- été 2019 -

- une semaine de laboratoire «dramaturgie, matière, scénographie et technique» / résidence au TJP Centre Dramatique National Strasbourg du 1er au 5 juillet 2019.

- automne 2019 -

- deux semaines de « premiers essais au plateau en aller/retours avec le plateau »
résidence au Tas de Sable du 14 au 25 octobre 2019
- présentation d'une étape de travail dans le cadre du IF Festival de Barcelona (Espagne) entre le 11 et le 16 novembre 2019.

- hiver / printemps 2020 -

- une semaine de «répétition plateau»
résidence du 10 au 15 février 2020 au Théâtre Dunois, Paris.
- deux semaines de résidence «plateau, construction, scénographie et marionnette»
résidence eu 18 au 29 mai 2020 à l'Espace Périphérique (La Villette-Mairie de Paris).
- une semaines de construction de la scénographie en aller/retour avec le plateau à L'Usinotopie, Villemur sur Tarn. - du 15 au 20 juin 2020.

- automne/hiver 2020/2021 -

- du 7 au 15 septembre 2020 à la Minoterie - Scène Conventionnée Arts Enfance et Jeunesse - Dijon, *précision des sorties de résidence en cours...*
- une semaine juste avant les premières (résidence au TJP Centre Dramatique National Strasbourg).

Création du 20 au 26 janvier 2021 au TJP Centre Dramatique National de Strasbourg - Grand Est.

PARTENAIRES, SOUTIENS en cours...

PRODUCTION :

cie juste après
production déléguée au TJP Centre Dramatique National de Strasbourg - Grand Est.

COPRODUCTIONS:

Le TJP Centre Dramatique National de Strasbourg - Grand Est (67),
Le Théâtre - Scène Conventionnée de Laval (53),
L'Hectare - Scène Conventionnée d'Intérêt National de Vendôme (41),
Le IF Festival de Barcelona (ES),
... en cours ...

ACCUEIL EN RESIDENCES:

Le Tas de Sable - Ches Panses Verte - Centre de la Marionnette en Région Hauts de France, Amiens (80),
Le Théâtre Dunois - Paris (75),
L'Espace Périphérique (La Villette-Mairie de Paris, 75),
L'Usinotopie, Fabrique des Arts de la Marionnette - Villemur sur Tarn (31),
La Minoterie - Scène Conventionnée Arts Enfance et Jeunesse - Dijon (21),
... en cours ...

CREATION / DIFFUSION 2021...

Création du 20 au 26 janvier 2021 au TJP Centre Dramatique National de Strasbourg - Grand Est.

Diffusion hiver/printemps 2021:

- le 10 février 2021 dans la cadre du Festival Avec Ou Sans Fils organisé par L'Hectare de Vendôme (41),
- du 17 au 20 février 2021 au Théâtre - Scène Conventionnée de Laval (53),
- en mai 2021 au Théâtre Dunois, Paris (75), dans le cadre de la BIAM, Biennale Internationale des Arts de la Marionnette, organisée par le Mouffetard - *précision des dates en cours...*

Automne 2021:

- options de diffusion dans le cadre du IF Festival de Barcelona (ES) - *en cours...*
- options de diffusion dans le cadre du Festival La Grande Echelle, Paris - *en cours...*

- EN TOURNEE -

2 personnes en tournée + un regard extérieur
durée du spectacle: 30 minutes
possibilité de jouer jusqu'à 3 fois par jour
prévoir un minimum de 1h30 entre deux représentations

Quelques éléments techniques

L'espace accueillant Ride doit impérativement :

- avoir, en salle, un espace carré libre au sol de 8x8m
- avoir un espace d'accueil public hors salle de spectacle
- avoir la possibilité dans cette salle d'y faire un noir complet
- avoir à proximité une loge artiste chauffée avec un douche
- avoir à proximité un point d'eau autre que la loge artiste

Le programmateur devra fournir les moyens suivants :

- mise à disposition de la salle 6 heures avant la première représentation (4h de montage / raccords avant de jouer) - à *affiner aux abors des premières*
- mise à disposition de 2 techniciens pour aider à la mise entre 2 représentations
- mise à disposition des projecteurs et prolongateurs
- mise à disposition d'un système de diffusion son
- Mise à disposition de la salle 2h après la dernière représentation (démontage)

Pour toutes questions d'ordre technique, vous pouvez contacter Baptiste Douaud /
+33(0)6.89.44.75.38 / bapt.douaud@gmail.com

L'EQUIPE de RIDE

CONCEPTION et MISE EN SCENE - Carine Gualdaroni

INTERPRÉTATION - Alice Masson

MUSIQUE - Jérémie Bernard

LUMIÈRES - Charlotte Gaudelus

MANIPULATION MATIÈRES ET RÉGIE GÉNÉRALE - Baptiste Douaud

SCÉNOGRAPHIE - Olivier Thomas

COSTUMES - *en cours...*

ADMINISTRATION ET DEVELOPPEMENT - Antoine Derlon

PRODUCTION DÉLÉGUÉE - Le TJP Centre Dramatique National Strasbourg - Grand Est.

JEREMIE BERNARD - musique

Trompettiste originaire d'Alsace a commencé à étudier la musique très jeune en intégrant différentes formations : harmonie tout d'abord puis orchestre philharmonique par la suite. Se dirigeant vers des études supérieures de design à l'ENSAAMA (Olivier de Serres) Paris, il continue la musique en parallèle, se rapproche du jazz et des musiques actuelles avant d'être sollicité pour intégrer puis diriger la fanfare de l'école. La fanfare est devenue « hauts débit » et s'est notamment produit dans de nombreux festivals de théâtre de rue (Chalon dans la Rue, les Accroches Coeurs...), salles de concert (New Morning...) encore sur France Culture. Il étudie auprès de Sylvain Gontard qui l'introduit dans divers orchestres de jazz, dont le Pee Bee.

Il participe à de nombreux projets, très diversifiés; du reggae avec le groupe « Sundyata » au jazz en passant par le funk, l'électro ou encore la musique du spectacle « In between » de la Cie Dadaniet, puis de la cie juste après dont il a composé et interprète la musique du spectacle « mue » en live. Il poursuit ses activités de designer et est notamment consultant pour le fabriquant de saxophone « Henri Selmer » à Paris.

ANTOINE DERLON - administration et développement du projet de cie

Après des études supérieures dans le domaine des Sciences Economiques et Sociales et une expérience de 6 ans dans le management des organisations, publiques ou privés, de petites ou de grandes tailles, Antoine décide de s'engager auprès d'artistes professionnels et d'entreprises artistiques et culturelles pour soutenir la production de leurs projets. Depuis 2012, il est intervenu auprès de La Maison des Jonglages-Houdremont, scène conventionnée de La Courneuve, la compagnie de danse contemporaine Mille Plateaux Associés / Geisha Fontaine & Pierre Cottreau et la compagnie Le Phalène / Thierry Collet dont il est administrateur depuis Août 2016. En parallèle, il a conçu et mis en oeuvre un programme de découverte et de pratique des arts du mouvement en partenariat avec le Centre Hospitalo-Universitaire de Caen et l'Association Française des Hémophiles, et fondé avec Carine la compagnie juste après dans le but de défendre une démarche marionnettique contemporaine à la croisée des corps, des images et du mouvement.

BAPTISTE DOUAUD - régie générale et manipulations plateau

Après un parcours d'étude orienté sur les arts plastiques (bac STI Arts appliqués puis Licence Arts Plastiques à l'université Rennes 2) Baptiste Douaud se dirige vers les métiers des arts du spectacles. Au CFPTS de Bagnolet tout d'abord pour valider un diplôme de régisseur de scène. Apprentissage technique des métiers de la scène : machinerie, construction, régie... puis mise en pratique dès 2008 auprès de théâtres parisiens et de compagnies, parmi les quels la Péniche Opéra, les conteurs issus de la maison du conte à Chevilly Larue : Delphine Noly, Marien Tillet, et plus récemment les metteuses en scène Estelle Savasta, Charlotte Lagrange et la marionnettiste Carine Gualdaroni qui lui offre ce crédit supplémentaire : celui du jeu et de la manipulation. La construction et la machinerie pour le plaisir du geste technique, la scène pour le plaisir du spectacle et la Savoie d'adoption pour s'y ressourcer. Tout y est.

CHARLOTTE GAUDELUS - création lumière

Diplômée d'une licence en arts du spectacle à l'université de Poitiers, Charlotte Gaudelus débute sa formation de régisseuse lumière dans une salle de concerts parisienne, le point éphémère. Elle continue à acquérir de l'expérience en travaillant dans de nombreuses salles parisienne et se fidélise à la maison des arts de Créteil ainsi qu'au théâtre de la cité internationale. Elle se dirige petit à petit vers la création où elle travaille avec plusieurs compagnies et collabore avec différents artistes. Elle signe notamment les créations lumières du metteur en scène Mathieu Huot, de l'écrivain Alice Zeniter ou encore de la marionnettiste Carine Gualdaroni.

CARINE GUALDARONI - metteure en scène et construction marionnette

Diplômée en sculpture à l'ENSAAMA Olivier de Serres (Paris) en 2003, elle devient assistante scénographe de la cie Serge Noyelle (entre 2004 et 2007), et poursuit sa formation au Laboratoire d'Etude du Mouvement (école Jacques Lecoq) la même année. Elle rencontre le Théâtre du Mouvement en 2008 et suis l'enseignement Le corps en scène, avant de terminer sa formation à l'ESNAM (Ecole Supérieure Nationale des Arts de la Marionnette) dont elle sort diplômée en 2011.

Depuis, elle a collaboré en construction de marionnette avec Pascale Blaison, avec Les Anges au Plafond pour Les Mains de Camille (2012), elle assiste Claire Heggen - Théâtre du Mouvement dans la création de son solo Ombre Claire (2013). Elle est interprète dans Actéon, mise en scène de Renaud Herbin - TJP de Strasbourg (depuis 2013), Le Retour de Garance, mise en scène d'Aurélié Morin - Le Théâtre de Nuit (depuis 2014), La soustraction des particules, mise en scène Olivier Thomas - cie Le Bruit des Nuages, Je te Regarde / Ich Schau Dich An, projet franco-allemand de Jarg Pataki (deuis 2015), elle participe à la recherche et écriture plateau de Dédale, cie Omproduct en 2017, assiste Amélie Poirier à la mise en scène de Dadaaa - Les Nouveaux Ballets du Nord Pas de Calais (création 2019) . Elle fait également partie de l'équipe pédagogique du Théâtre du Mouvement, et donne régulièrement des ateliers et stages dans leurs studios, ou ailleurs ... Marionnettiste, Carine Gualdaroni a créé la cie juste après avec Antoine Derlon en 2012 et développe son propre langage à la croisée du corps, des matières et des figures. Elle nourrit une dramaturgie de l'image et du geste; poursuivant un travail qui croise les savoir-faire et se développe dans l'interdisciplinarité.

LA CIE JUSTE APRES.

ALICE MASSON - interprète chorégraphique

Elle se forme à la danse contemporaine au conservatoire en section danse étude jusqu'à son diplôme de fin d'étude. Passée son Bac, elle intègre la formation Coline à Istres où elle est interprète chorégraphique pour des créations ou reprises de Mathilde Monnier, Emmanuel Gat, Edmond Russo et Shlomi Tuizer, George Appaix, Salia Sanou, et Lise Estaras des C de la B ... Elle se forme ensuite au Centre Chorégraphique National de Rillieux-la-Pape dirigé par Maguy Marin dans la formation De l'interprète à l'auteur. Elle questionne son regard en intégrant le Master de critique en danse à l'Université Paris 8 qu'elle valide qu'à Stockholm University en Suède en anglais où elle questionne la sincérité chez les danseurs. De 2012 à 2017, Alice Masson est également interprète pour Diane Broman, Cédric Cherdel Aphrodisia, Georges Appaix Inauguration, Johan Joans Reanimation, Laurent Cebe Le discours sincère, Les gens qui doutent. Elle est également metteur en scène et chorégraphe aux côtés de Quentin Gibelin pour la production Pro'scenio de La Belle Helene et de L'opéra Vagabonde. Elle est assistante chorégraphique la création du défilé la Biennale de la danse 2018. Il est chorégraphié par Marion Alzieu et Sayouba Sigué et piloté par Les Ateliers Frap-paz, Centre National des Arts de la Rue. Elle est danseuse-marionnette pour la compagnie Pseudonymo de David Girondin Moab pour une reprise de rôle de la pièce Squid performance et la création Noir comme Ebène 2018. Elle commence à collaborer avec la compagnie Succursale 101 de la metteur en scène Angélique Friant pour la reprise du solo Erotic'Michard en 2017 ainsi que pour la création Laisse dormir les morts, 2018. Elle rencontre Carine Gualdaroni en 2017 à l'occasion d'un stage pro organisé par le TJP, Centre Dramatique National autour de MUE. Durant la saison 18/19, Alice remplace Carine dans l'interprétation de Mue en tournée.

OLIVIER THOMAS - scénographe

Metteur en scène, scénographe, architecte et musicien, Olivier Thomas aime s'entourer d'autres artistes (auteurs, danseurs, comédiens, circassiens, marionnettistes) afin d'exploser les genres et les catégories. Au sein de la compagnie Le Bruit des Nuages, il a dirigé la création de la Rétrospective incomplète d'une disparition définitive entre 2011 et 2015, projet qui l'a fait rencontrer Carine Gualdaroni, qui était interprète d'une des petites formes de cette rétrospective. Par ailleurs, il travaille en étroite collaboration avec Alexandra Tobelaim (cie tandaim), Benjamin Dupé ...

PRÉSENTATION.

La compagnie juste après est basée dans le Val de Marne (94). Elle a été fondée en novembre 2012 par Carine Gualdaroni, marionnettiste diplômée de la 8ème promotion de l'ESNAM (2008-2011) et Antoine Derlon, qui accompagne la structuration administrative et le développement des projets de la compagnie.

La recherche scénique de la cie juste après met en jeu le corps avec d'autres corps, objets, matériaux, marionnettes... dans le but d'affiner une écriture à la rencontre du corps et de la matière. Celle-ci nourrit une dramaturgie de l'image et du geste. On pourrait ainsi parler d'un désir à la fois chorégraphique et théâtral.

Envisager la scène de façon marionnettique pour déployer un langage constitué d'images, de matières, de figures... qui prennent vie par le mouvement.

IMAGES.

Dessiner des espaces, mettre en lumière des corps, des objets, des matières, des gestes...

Habiter le plateau, créer des images et leur donner un mouvement. C'est ensuite l'organisation de ces images qui fait signe et qui jalonne la dramaturgie.

MATIÈRES.

Qu'elles soient plastiques, sonores, lumineuses ou spatiales, ce sont les matières qui guident le mouvement, l'écriture et les corps. Leur place est centrale dans la recherche de la cie juste après.

FIGURES.

Ce mot vient de l'allemand Figuren. Alors que le mot marionnette pourrait avoir tendance à enfermer le genre à l'objet, le mot figure nous donne à voir à la fois la silhouette humaine, que sa traduction marionnettique à différentes échelles.

CORPS.

le corps au centre de ma démarche. marionnettisation du corps. le corps devient autre.

et c'est par la rencontre de différents espaces scénographiques, lumineux, sonores ... que la mise en jeu des corps prend forme.

L'écriture des projets de la cie juste après fonctionne par séquences images. Nous faisons une recherche collective autour d'un thème ou de questions posées par Carine Gualdaroni, qui en assure la direction artistique. C'est ensuite en définissant les choses ensemble, avec chaque acteur du plateau (corps, matières, costumes, figures, espaces, lumières, sons...) qu'une dramaturgie collective se tisse.

SPECTACLES.

à part être

premier spectacle «grand format» conçu et mis en scène par Carine Gualdaroni - durée 75min

C'est un projet sur les apparences et le trouble, qui place l'être face à son image.

Ce spectacle a été créé en novembre 2013 au Théâtre de Châtillon, dans le cadre du festival MarT.O.

Le projet a bénéficié dispositif compagnonnage avec le Théâtre du Mouvement.

mue

deuxième spectacle conçu et interprété par Carine Gualdaroni au sein de la compagnie - durée 45min

Avec mue, la cie juste après explore les liens entre l'animé et l'inanimé, le matériel et l'immatériel... dans un corps à corps troublant entre le corps vivant de l'interprète et un corps inerte (double marionnettique).

La création du spectacle a eu lieu en novembre 2016 au TGP de Frouard (54), puis au TJP de Strasbourg (67).

Il a tourné à l'Odyssée de Périgueux (24), dans le cadre du Festival MIMA de Mirepoix (09), puis au Festival Mondial des Théâtres de Marionnette de Charleville-Mézières (08), au Théâtre Dunois - Paris, à Centre Culturel Didier Bienaimé - La Chapelle Saint-Luc (10), à L'Hectare de Vendôme (41) - dans le cadre du Festival Avec ou Sans Fils, en Finlande - dans le cadre du TIP'Fest de Turku ...

hybrides

forme brève, performative, inspirée du travail de corps à corps entre le vivant et l'inerte développé dans Mue

adaptée à des espaces pas forcément théâtraux - durée 25 minutes

conception et interprétation Carine Gualdaroni / Musique Live Jérémie Bernard

cie juste après - création avril 2017 dans le cadre du Festival Orbis Pictus, Reims (51)

Tournée: Festival MIMESIS Paris (75), Festival Djaram'arts de Dakar (Sénégal), La Nef de Pantin (93), Festival MIMOS Périgueux (24), Jour de Fêtes à Besançon (25), à la gare Saint-Sauveur de Lille (59) dans le cadre de la carte blanche aux Nouveaux Ballets du Nord Pas de Calais ...

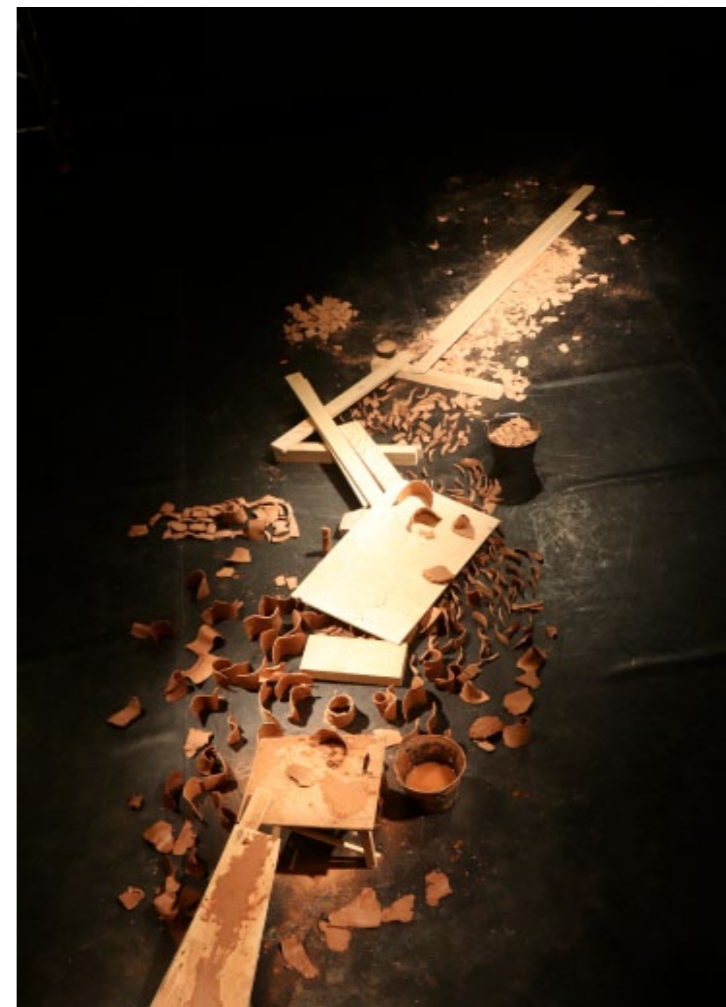
RIDE

quatrième création de la cie juste après - première création pour les tout petits - de 2 ans à 102 ans...

durée 30 minutes

création janvier 2021 au TJP Centre Dramatique National de Strasbourg - Grand Est

...



parcours après la traversée (c) photo Nathalie Gualdaroni

CONTACTS

cie juste après

c.justeapres@gmail.com

www.ciejusteapres.com

CONCEPTION DES PROJETS ARTISTIQUES

Carine Gualdaroni

06.87.55.57.83

ADMINISTRATION ET DEVELOPPEMENT

Antoine Derlon

06.76.81.89.66